



Maîtrise d'ouvrage déléguée



Finistère
Penn-ar-Bed

LETTRE INFO CHANTIER

LIZHER-KELAOUÏÑ CHANTIER - LA BANIIY DU CHANTIER

N° 4 _ Septembre 2024

COLLÈGE - LYCÉE JEAN-MARIE LE BRIS - DOUARNENEZ

La Région Bretagne est propriétaire des locaux des 116 lycées publics bretons. Elle investit, chaque année, 110 millions d'euros pour moderniser et entretenir ce patrimoine afin d'offrir un cadre de vie agréable et adapté aux lycéen-nes et aux équipes qui les entourent.

UN ÉTABLISSEMENT EN PLEINE MUTATION

Fin du gros œuvre : le décor est posé

Progressivement, depuis le lancement des travaux début 2024, la structure du futur bâtiment en construction se dessine dans l'enceinte de l'établissement. Désormais, avec le gros œuvre qui s'achève, son volume et son empreinte s'imposent et l'on peut se projeter encore davantage.

Les entreprises de second œuvre vont dès à présent se succéder pour poursuivre la réalisation du bâtiment qui sera opérationnel dans un an. Sa mise en service est prévue pour la rentrée de septembre 2025.

Une partie de la nouvelle cour accessible à l'automne

En ce début septembre, la cour est entièrement inaccessible et pour cause, les travaux d'aménagement extérieur y débutent.

Ainsi, dès le mois d'octobre, les 3 nouveaux terrains de basket et le terrain de hand, qui occupent la partie nord de la cour, seront disponibles pour les heures d'EPS et les temps de pause. La piste d'athlétisme sera quant à elle réalisée en fin de chantier.

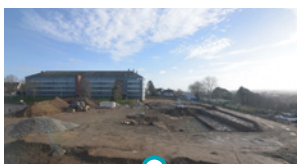
Un nouveau plan d'accès

Durant ces opérations menées dans la cour, des circulations temporaires sécurisées sont mises en place selon le plan d'accès ci-contre :

●●● flux dédié aux collégien-nes et aux personnes à mobilité réduite pour rejoindre le restaurant scolaire depuis le bâtiment collège (A).
●●● flux dédié aux lycéen-nes pour rejoindre le bâtiment B (lycée, restaurant scolaire) depuis le portail d'entrée en longeant le gymnase.

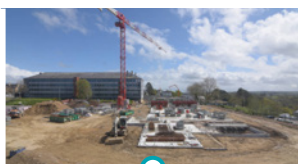


AU FIL DU CHANTIER DE CONSTRUCTION



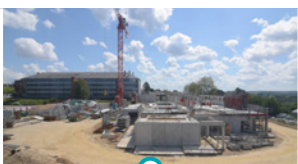
Janvier 2024

Début des travaux de terrassement.



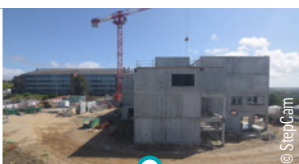
Avril 2024

Les fondations sont coulées.



Juin 2024

Le premier niveau est construit, les élévations du 2^e niveau débutent.



Août 2024

Le gros œuvre s'achève, les quatre niveaux sont créés.

Livraison Septembre 2025



© EPI Images / Région Bretagne

Cette rentrée est l'occasion de réaffirmer notre ambition de faire des lycées publics bretons des lieux propices à l'apprentissage, évidemment, mais aussi, à l'épanouissement et à l'engagement de nos jeunes. En 2024, nous dédions 15 % du budget régional, soit 297 millions d'euros, à la vie lycéenne. Cela se traduit par les dotations versées aux établissements, la restauration, l'hébergement, les équipements, l'entretien mais aussi la construction et la rénovation du bâti. Le projet que nous réalisons actuellement à la cité scolaire Jean-Marie Le Bris et qui va profondément transformer l'établissement est un bel exemple de cette ambition.

Bonne rentrée à toutes et tous !

Loïc Chesnais-Girard
Président de la Région Bretagne

Attention travaux !

Des moyens conséquents sont prévus pour assurer la sécurité des usager-es et pour réduire les désagréments liés au chantier (bruits et poussières notamment). Les nuisances ne pourront toutefois pas être totalement évitées.

Les efforts consentis par chacun contribuent au bon déroulement du chantier : le respect des consignes de sécurité, en particulier des flux de circulation temporaires et des limites de zones de chantier, de la part de toutes et tous, entreprises, élèves, personnels éducatifs, techniques et administratifs est indispensable.

SE PROJETER DANS LE FUTUR GRÂCE À UNE APPLICATION DE RÉALITÉ AUGMENTÉE

Pour mieux comprendre le projet, immergez-vous dans votre futur établissement grâce à l'application de réalité augmentée City Sense. À proximité immédiate ou dans l'enceinte de l'établissement, depuis un smartphone ou une tablette connectée, vous pouvez ainsi vous balader "dans le futur" et découvrir l'équipement en construction tel qu'il apparaîtra une fois achevé dans son environnement. Depuis chez vous ou ailleurs, vous pouvez également naviguer pour une visite du projet en réalité virtuelle.

Pour télécharger l'application et accéder au service, scannez le QRCode.



Et pour toutes les informations sur la genèse du projet, consultez les précédentes lettres info chantier grâce aux QRcodes mentionnés en bas de ce document.

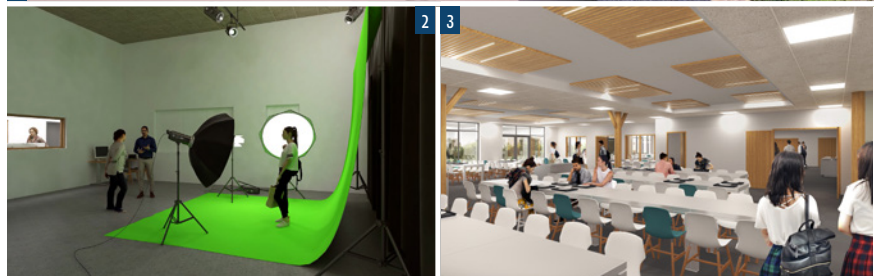
Rappel du projet

Si les élèves déjà présents dans l'établissement l'an dernier ont pu suivre le projet, les nouveaux arrivants le découvrent peut-être. La rentrée est le bon moment pour rappeler les contours du projet porté par la Région. Ainsi, avec l'appui financier du Département du Finistère, la Région a engagé un vaste programme de modernisation de la cité scolaire Jean-Marie Le Bris. Elle a entrepris la construction d'un nouveau bâtiment de quelque 6 630 m² de planchers, dont elle a confié la maîtrise d'ouvrage à SemBreizh. Ce bâtiment accueillera l'externat lycée, la filière SEGPA, le service restauration, l'internat, le pôle cinéma, la vie scolaire, le foyer, l'espace enseignants, les locaux

agents, une salle polyvalente.

La cour extérieure auparavant entièrement bitumée sera transformée et végétalisée avec un plateau sportif, des gradins et des espaces largement reverdis.

La Région Bretagne porte des ambitions fortes pour cette opération qu'elle souhaite exemplaire. Au-delà des habituelles exigences en termes de fonctionnalité et de maîtrise des coûts, la Région pousse plus loin encore ses ambitions en termes de performance environnementale et de qualité d'usage pour aller vers un bâtiment toujours plus économe et fonctionnel, en ayant recours à des modes constructifs vertueux.



Perspective du futur bâtiment en cours de construction en arrière plan de la cour et des gradins végétalisés (1).
Le nouvel équipement abritera notamment le pôle cinéma (2) et le service restauration (3).

Les intervenants

Maîtrise d'ouvrage : Région Bretagne

Maîtrise d'ouvrage déléguée : SemBreizh

Marché Global de Performance : Bouygues Bâtiment Grand-Ouest
avec CRR écritures architecturales et AUA BT

Les chiffres du projet

Surfaces créées : 6 632 m² de planchers

Internat : 55 lits - 16 chambres / Service restauration : 340 places assises

Coût de l'opération : 27,4 M€ TTC (études et travaux)
dont part Région 21,92 M€ et part Département 5,48 M€



RÉGION BRETAGNE
RANNVRO BREIZH
REJION BERTÉGN
www.bretagne.bzh

Avec la participation de



Finistère
Penn-ar-Bed

Retrouvez les précédentes lettres infos chantier

